

지역일자리 목표 공시제



---

지역일자리 목표 공시제  
**하동군 민선 7기 일자리대책 종합계획**  
[2019~2022]

---

지속가능한 일자리창출 No 1 도시, 하동



**하 동 군**

# 목 차

I. 개요 .....	1
1. 추진배경 및 목적 .....	1
2. 계획의 범위 .....	1
3. 성과목표 요약 .....	3
II. 지역 노동시장 현황 .....	6
1. 지역 특성 .....	6
2. 인구변화 및 구조 .....	7
3. 산업구조 .....	9
4. 고용동향 .....	10
5. 재정여건 .....	13
6. 지역의견 수렴 .....	14
7. SWOT 분석 .....	15
III. 민선 7기 일자리 목표 .....	16
1. 일자리 목표 .....	16
2. 목표 설정 .....	17
IV. 부문별 사업계획 .....	19
1. 기본방향 .....	19
2. 부문별 사업계획 .....	19
3. 부문별 대표사업 .....	22
V. 집행계획 .....	33
1. 사업추진체계 .....	33
2. 인프라 구축 및 의견수렴 .....	34
3. 자원조달 .....	35
4. 향후계획 .....	35

# I. 개요

## 1. 추진배경 및 목적

### □ 추진배경

- 중앙과 지방이 소통하면서 지역 특성에 맞는 일자리 대책을 추진하고, 일자리 창출을 최대 국정과제로 내세운 정부의 다양한 일자리 정책 및 사업에 적극 대응하기 위해 민선 7기 자치단체장의 의지에 부합하는 구체적 전략과 방안 모색 필요
- 민선 7기 하동군은 '행복한 군민, 튼튼한 하동'을 목표로 일자리 관련 주요 공약을 발표함에 따라 일자리 창출을 위한 구체적인 전략과 방안 제시

### □ 추진목적

- 하동의 지역여건 및 노동시장 분석을 통해 지역맞춤형 일자리정책을 도출하여 지역발전과 연계되는 일자리정책의 기본 방향을 설정
- 지역 자원의 적절한 공급 및 일자리 창출의 효과성을 증대시키기 위해 중장기적으로 추진해야 할 중점 추진과제를 발굴, 지역 특성에 맞는 종합적이고 체계적인 방안 수립
- 취업자 수 및 고용률 등이 통계 목표치와 각 일자리 사업별 목표를 제시함으로써 신뢰 행정 구현과 지역경제 활성화 도모

## 2. 계획의 범위

### □ 시간적 범위

- 2019년 ~ 2022년(4개년)
- 기준연도는 2019년을 원칙으로 하며 목표연도는 2022년까지로 함

- 사업기간이 4년 이상 소요되거나 계획기간의 일부에만 해당하는 사업도 포함

## □ 공간적 범위

- 경상남도 하동군(1읍, 12면)
  - 하동읍, 화개면, 악양면, 적량면, 황천면, 고전면, 금남면, 금성면, 진교면, 양보면, 북천면, 청암면
- 하동군을 공간적인 범위로 계획을 수립하여 일자리 창출 및 지역고용 관련주체간 유기적 네트워크 구축 운영
- 중앙정부 및 경상남도와의 협력사업을 위해서는 하동군으로 한정하지 않고 협력적 네트워크 형성

<그림 1> 하동군 읍면별 지도



## □ 내용적 범위

- 하동군이 추진하는 일자리창출 추진업무를 내용으로 하며, 기본 고용 여건 분석, 비전 및 목표설정, 부문별 세부추진계획, 집행계획 등을 내용적 범위로 함

### 3. 성과목표 요약

#### 1) 민선 7기 일자리 공약

##### □ 추진배경

- 지속가능한 일자리 창출을 통한 **‘행복한 군민, 튼튼한 하동’** 조성
  - 갈사만조선산단 및 대송산업단지조성을 통한 부족한 일자리 인프라 구축
  - 공공 일자리 창출 및 사회적 경제 기업 육성 확대로 맞춤형 일자리 제공 및 사회 안정성 기여
  - 하동의 대표산업인 관광산업을 신성장 융복합 관광산업으로 육성하여 새로운 일자리 창출 및 지역경제 활성화
  - 기후변화와 농촌인구 감소, 고령화 등으로 어려움에 처해 있는 농촌의 지속가능한 농업육성과 4차 산업혁명에 대응하는 ‘스마트 팜’ 조성 및 IOT, 인공지능, 빅데이터 기술습득이 가능한 청년농업인과 귀농·귀촌 벤처 농업인들에게 신기술습득 및 맞춤형 임대주택 등을 지원해 일자리 창출 지원

##### □ 공약내용

- 갈사만조선산업단지 정상화 및 대송산업단지 투자유지 등 각종 인프라 조성 사업 시행으로 일자리 인프라 구축
- 노인과 장애인등 사회적 약자의 사회 적응 훈련 및 일자리 창출
- 전통시장에 활력을 불어넣고 지역경제 활성화를 위해 공설시장 현대화 및 특성화 시장을 집중 육성하고, 지역 농·특산물의 수출 촉진을 위해 신선채소·과일·수산물 등의 수출 가공특화 단지 조성을 통한 일자리 창출에 기여
- 세계중요농업유산으로 등재된 화개면 일원의 야생차밭을 보전하고 녹

차의 다원적 가치와 문화, 산업, 자연치유가 융합한 신성장 동력산업으로 세계적인 웰니스 케어단지과 천년 다원 조성으로 일자리 창출에 기여

- 4차 산업혁명과 사물인터넷 시대에 걸맞는 ICT 신기술을 습득하고, 자격증 취득 등 교육 다양화를 통한 일자리 창출 기회를 제공하고자 최신 정보화 트렌드를 반영한 정보화 교육 적극 추진

## 2) 일자리 창출 목표 요약

□ 공통 일자리 목표 : 2022년까지 고용률 80% 달성

(단위 : %, 명)

		'18년	'19년	'20년	'21년	'22년
고용률 (15세-64세)		75.0	77.0	78.0	79.0	80.0
	15세 이상	66.7	67.3	67.9	68.5	69.1
취업자 수 (15세 이상)		29,312	29,576	29,840	30,103	30,367

□ 부문별 일자리 목표 : 2022년까지 일자리 31,286개 창출

- 매년 6,000~7,000개 일자리 창출이 목표임.

(단위 : 명, 건)

구 분		계	'18년	'19년	'20년	'21년	'22년
정부 부문	소 계	31,286	6,033	6,124	6,270	6,359	6,500
	직접일자리창출	16,674	3,188	3,244	3,330	3,419	3,493
	직업능력개발훈련	10,692	2,075	2,100	2,150	2,150	2,217
	고용서비스	1,150	230	230	230	230	230
	고용장려금	1,750	350	350	350	350	350
	창업지원	1,020	190	200	210	210	210
	일자리 인프라 구축(건)	30	6	6	6	6	6

□ 일자리 사업예산 목표

- 하동군의 총예산은 최근 4년간 증가율 10% 적용 산출, 일자리 부문별 사업부서 일자리 사업예산 집계 목표 임
- 민선7기 일자리 사업예산은 1,570억원, 총예산대비 일자리 사업 예산 비중은 4.5%정도로 예상됨

(단위 : 십억원, %)

구분	계	'18년	'19년	'20년	'21년	'22년
자치단체 총예산(a)	3,527	578	635	699	769	846
일자리사업예산(b)	157	28	30	31	33	35
국비 일자리사업예산(c)	20	2	3	4	5	6
지방비 일자리사업예산(d)	137	26	27	27	28	29
총예산 대비 일자리 사업예산 비중(b/ax100)	4.5	4.8	4.7	4.4	4.3	4.1
일자리사업예산 대비 지방비 비중(d/bx100)	87	93	90	87	85	83

## Ⅱ. 지역 노동시장 현황

### 1 지역특성

#### □ 지리적 특성

- 한반도의 남단, 경상남도의 최서부에 위치하여 북쪽으로는 지리산을 경계로 산청군과 함양군, 전라북도 남원시와 접하고 있으며, 서쪽으로는 섬진강을 사이에 두고 전라남도 광양시와 구례군과 인접해 있음.  
동쪽으로는 진주시와 사천시, 남쪽으로는 남해 바다를 경계로 남해군과 접하고 있어 2개도와 8개 시군과 접하고 있음
- 국립공원 1호 지리산과 국가하천 섬진강을 가진 하동은 충무공 이순신 장군의 최후 승전장이었던 노량 앞바다가 있는 유서 깊은 고장이기도 하며, 지리산 남부능선 끝자락에 자리한 신라고찰 쌍계사, 지리산 청학봉과 백학봉 사이의 불일폭포, 지리산 반야봉 기슭에 위치한 칠불사, 10리 벚꽃길로 유명한 화개천, 흰 모래와 노송이 어우러진 백사청송, 하동포구 팔십리의 절경 등 산, 강, 바다를 아우르는 천혜의 자연환경을 가짐.
- 면적 : 675.23km<sup>2</sup> (경상남도 총면적의 약 6.4%를 차지)

〈그림 2〉 하동군 지리적 위치





- 산, 강, 바다를 모두 가진 하동의 지리적 특성상 의료·복지, 친환경 농업 및 관광 서비스 분야에 강점
- 남해군, 광양시, 구례군, 사천시 등 인접 시군에 비해 접근성이 매우 취약하며, 이들 인접 시군과 대부분 분야에서 경쟁관계에 있음

## 2 인구 변화 및 구조

### □ 전국대비 인구규모

- 하동군의 총인구는 47,728명으로 경상남도 인구의 1.41%를 차지하고 있음. 작년 대비 하동군 인구 비율은 1.73% 감소하였고, 남자 인구는 23,603명으로 여자 24,125명보다 다소 적은 것으로 나타남.
- 총인구는 계속 감소 추세에 있으나 종합사회복지관 건립, 전입세대 지원금, 출산장려 지원금 등 다양한 인구증대 시책을 추진하고 있음.

〈표 1〉 하동군 주민등록인구 현황(2018년.11월 기준)

(단위 : 명, %)

구 분	인 구 수				비 고
	계	남	여	비 율	
전 국	51,806,977	25,862,378	25,944,599	50:50	
경상남도	3,375,047	1,697,756	1,677,291	51:49	
하동군	47,344	23,410	23,934	50:50	

※ KOSIS 주제별 통계→인구·가구→주민등록인구현황→행정구역(시군구)별 총 인구, 남자, 여자 인구수

### □ 성별·연령별 인구구조

- 연령별로는 65세 이상 고령인구 비중이 30.99%로 이미 초고령화 사회로 접어들었고 증가 추세를 유지할 것으로 예상되며, 생산가능인구(15세 이상 ~ 64세 이하)가 61.09%를 차지함

- 급격한 고령화가 진행중이며, 부족한 인적자원을 충원하기 위해 은퇴자를 전입·재교육하여 활용하는 적극적 정책이 필요한 시기임

<표 2> 하동군 성별, 연령별 주민등록인구 추이

(단위 : 명, %)

시도별	성별	2014	2015	2016	2017	2018	평균증감률('14~'18)	비중
합 계	계	49,223	50,259	49,622	48,831	47,728	-3.04	100
	남자	24,276	24,804	24,463	24,083	23,603	-2.77	100
	여자	24,947	25,455	25,159	24,748	24,125	-3.29	100
14세 이하	계	4,496	4,416	4,127	3,929	3,781	-15.90	7.92
	남자	2,394	2,353	2,183	2,079	2,011	-16.00	8.52
	여자	2,102	2,063	1,944	1,850	1,770	-15.79	8.33
15 ~ 29세	계	6,951	7,282	7,090	6,736	6,197	-10.85	12.98
	남자	3,923	4,144	3,996	3,790	3,483	-11.22	14.75
	여자	3,028	3,138	3,094	2,946	2,714	-10.37	11.25
30 ~ 39세	계	4,167	4,102	3,926	3,666	3,460	-16.97	7.25
	남자	2,317	2,218	2,122	1,989	1,892	-18.34	8.02
	여자	1,850	1,884	1,804	1,677	1,568	-15.24	6.50
40 ~ 49세	계	7,034	7,102	6,766	6,333	6,047	-14.03	12.67
	남자	3,922	3,978	3,799	3,570	3,388	-13.62	14.35
	여자	3,112	3,124	2,967	2,763	2,659	-14.56	11.02
50 ~ 59세	계	8,784	9,005	9,055	9,070	8,926	1.62	18.70
	남자	4,611	4,725	4,757	4,765	4,752	3.06	20.13
	여자	4,173	4,280	4,298	4,305	4,174	0.02	17.30
60세 이상	계	17,791	18,352	18,668	19,097	19,317	8.56	40.47
	남자	7,109	7,386	7,606	7,890	8,077	13.62	34.22
	여자	10,682	10,966	11,062	11,207	11,240	5.22	46.59

※ KOSIS 국내통계→주제별통계→인구가구→주민등록인구현황 (주 : 비중은 2018년을 기준으로 작성함)

<표 3> 하동군 65세 이상 인구 추이

(단위 : 명, %)

시도별	성별	2014	2015	2016	2017	2018	평균증감률('14~'18)
전체인구	계	49,223	50,259	49,622	48,831	47,728	-3.04
65세 이상	인구	14,172	14,407	14,524	14,721	14,789	4.35
	비중	28.79	28.67	29.27	30.15	30.99	2.20

※ KOSIS 국내통계→주제별통계→인구가구→주민등록인구현황

### 3 산업구조

#### □ 지역 내 총생산(GRDP) 추이

- 경남의 지역내 총생산이 3년간 6.1% 상승하는 동안 하동군은 6.4%상승

<표 4> 하동군 지역내총생산 연도별 추이

구 분		2012	2013	2014	평균증감률('12~'14)
전국	GDP(십억원) <sup>1)</sup>	1,377,040	1,430,254	1,485,504	7.7
	1인당 생산액(만원)	2,702	2,797	2,894	6.7
경상남도	GRDP(십억원)	95,635	99,619	101,028	6.1
	1인당 생산액(만원)	2,881	2,989	3,015	5.0
하동군	GRDP(십억원)	1,237	1,334	1,838	6.4
	1인당 생산액(만원)	2,435	2,659	2,761	13.4

※ KOSIS -> 국내통계 -> 주제별통계 -> 국민계정지역계정->시군구GRDP

※ 경상남도 1인당 GRDP, 하동군 1인당 GRDP는 2014년도 까지만 자료 제공하고 있음

#### □ 산업 현황

- 숙박 및 음식점업 비중이 27%로 가장 많은 비중을 차지하고 있고, 광업의 비중은 0.2% 가장 낮음. 농업·임업의 비중이 낮은 것은 소규모 자가 생산이 많기 때문임

<표 5> 하동군 사업체수, 종사자수

(단위 : 개, 명, %)

규 모	사업체수				종사자수			
	2012		2015		2012		2015	
전 체	3,428	100.0	3,929	100.0	12,949	100.0	14,210	100.0
농업, 임업 및 어업	12	0.4	11	0.4	88	0.7	218	0.7
광업	7	0.2	7	0.2	21	0.2	17	0.2
제조업	294	8.6	342	8.6	1,070	8.3	1,312	8.3
전기, 가스, 증기 및 수도사업	7	0.2	11	0.2	627	4.8	710	4.8
하수·폐기물 처리, 원료재생 및 환경복원업	8	0.2	10	0.2	46	0.4	60	0.4
건설업	145	4.2	176	4.2	1,207	9.3	1,151	9.3

1) GDP 및 GRDP는 당해년가격을 기준으로 작성하였음. 그리고 편의 상 1인당 생산액은 GDP 및 GRDP를 국내 및 지역의 주민등록 상 인구로 나누어 산출함.

규 모	사업체수				종사자수			
	2012		2015		2012		2015	
도매 및 소매업	865	25.2	1,113	27.2	1,593	12.3	2,075	13.3
운수업	151	4.4	169	4.4	347	2.7	372	2.7
숙박 및 음식점업	924	27.0	1024	25.0	1,783	13.8	2,021	12.8
출판, 영상, 방송통신 및 정보서비스업	23	0.7	28	0.7	150	1.2	127	1.2
금융 및 보험업	45	1.3	45	1.3	553	4.3	580	4.3
부동산업 및 임대업	62	1.8	73	1.8	98	0.8	135	0.8
공공행정, 국방 및 사회보장 행정	44	1.3	46	1.3	1,268	9.8	1,274	9.8
교육 서비스업	135	3.9	125	3.9	1,060	8.2	988	8.2
보건업 및 사회복지 서비스업	111	3.2	125	3.2	1,122	8.7	1,372	8.7
예술, 스포츠 및 여가관련 서비스업	65	1.9	63	1.9	139	1.1	151	1.1
협회및단체,수리 및 기타 개인 서비스업	466	13.6	476	13.6	806	6.2	759	6.2
기타	64	1.9	37	1.9	971	7.5	715	7.5

자료 : KOSIS

## 4 고용동향

### □ 경제활동인구 현황

- 전국의 15세 이상 경제활동인구는 인구는 증가추세인데 반해 하동군은 감소세에 있음
- 취업자수는 최근 5년간 지속적 증가추세로 '13년보다 900명 증가함
- 15세~64세 기준 고용률은 76.7%로 전국평균 60.7% 보다 16.0% 높음

<표 6> 하동군 경제활동인구 변화

(단위 : 천명, %, %p)

	2013년	2017년	2018. 상반기	증감률 ('13년 대비)
15세이상 인구	40.8	39.1	39.0	-4.4
경제활동인구	27.3	25.3	28.0	2.6
취업자	26.9	27.4	27.8	3.3
경제활동참가율	66.8	64.8	71.7	4.9
고용률(15세-64세 기준)	72.6	73.1	76.7	4.1

자료 : KOSIS 주제별 통계 → 고용·노동·임금 → 지역별고용조사 → 시군

- 연령별 취업자는 50~64세가 10.8천명 취업으로 가장 비중이 높았으며, 전체 고용률은 '17년 상반기 보다 2.2% 증가한 71.4%이나, 30~49세 중년층의 고용률은 5.3% 감소하였음.

<표 7> 연령별 취업자 및 고용률 현황

연령별	취업자(천명)						고용률(%)		
	2017. 상반기 (a)	비중	2018. 상반기 (b)	비중	증감 (b-a)	증감율 (%) (b-a)/a	2017. 상반기	2018. 상반기	증감
계	27.4		27.8		0.4	1.4	69.2	71.4	2.2
15~29세	1.7	6.2	1.8	6.4	0.1	5.8	37.6	41.9	4.3
30~49세	7.6	27.7	6.7	24.1	-0.9	-11.8	83.5	78.2	-5.3
50~64세	9.9	36.1	10.8	38.8	0.9	9	82.5	87.6	5.1
65세 이상	8.1	29.6	8.6	30.9	0.5	6.1	58.9	62	3.1

자료 : KOSIS 주제별 통계 → 고용·노동·임금 → 지역별고용조사 → 시군

- 산업별 취업자는 광·제조업, 도소매·음식숙박업, 전기·운수·통신·금융분야는 비중이 줄어든 반면 농어업 및 개인·공공서비스·기타분야는 늘었음.
- 특히 건설업분야는 국도 2, 19호선 확포장 공사 등 SOC투자 확대에 취업자수가 500여명 늘어난 것으로 나타남.

<표 8> 산업별 취업자 현황

산업별	취업자(천명)					
	2017. 상반기 (a)	비중	2018. 상반기 (b)	비중	증감 (b-a)	증감율 (%) (b-a)/a
계	27.4		27.8		0.4	1.4
농업,임업 및 어업	12.9	47.2	13.2	47.3	0.3	2.3
광·제조업	1.6	5.9	1.5	5.4	-0.1	-6.2
건설업	1.5	5.5	2	7.2	0.5	33
도소매·음식숙박업	4.4	16.1	3.6	13	-0.8	-18
사업·개인·공공서비스 및 기타	5.4	19.8	6.3	22.5	0.9	16
전기·운수·통신·금융	1.5	5.5	1.3	4.6	-0.2	-13

자료 : KOSIS 주제별 통계 → 고용·노동·임금 → 지역별고용조사 → 시군

- 상용근로자 24.8%, 임시·일용근로자 10.8%, 비임금근로자 64.4%로 2017년 대비 상용근로자는 23.2% 증가, 임시·일용근로자는 21% 감소하여 지속적인 양질의 일자리정책을 추진할 필요가 있음.

〈표 9〉 종사자 지위별 취업자 현황

산업별	취업자(천명)					
	2017. 상반기 (a)	비중	2018. 상반기 (b)	비중	증감 (b-a)	증감율(%) (b-a)/a
계	27.4		27.8		0.4	1.4
임금근로자	9.4	34.3	9.9	35.6	0.5	1.8
- 상용 근로자	5.6	20.4	6.9	24.8	1.3	23.2
- 임시·일용근로자	3.8	13.9	3.0	10.8	-0.8	-21
비임금근로자	18.0	65.7	17.9	64.4	-0.1	-0.5

자료 : KOSIS 주제별 통계 → 고용·노동·임금 → 지역별고용조사 → 시군

#### □ 비경제활동인구 현황

- 2018년 상반기 기준 비경제활동인구는 2017년 대비 25.4% 감소
- 성별로는 남성 34.5%, 여성 65.5%로 2017년 대비 남·여 모두 25%이상 감소하였음.
- 연령별로는 50세 이상이 61.8%로 가장 많은 비중을 차지하여 중장년과 노인층을 대상으로 한 일자리 사업 지속 운영
- 특히, 30~49세 비경제활동 인구가 증가하고 있어 청년 취·창업 및 특화된 직업훈련 실시가 필요함.

〈표 10〉 하동군 비경제활동 인구 추이

(단위 : 천명, %)

구분	2013	2014	2015	2016	2017	2018. 상반기		증감률 (2017년 대비)	
						비중	비중		
합계	13.0	12.1	11.4	11.4	13.8	11.0	100	-25.4	
성별	남자	4.7	4.8	4.6	3.8	4.8	3.8	34.5	-26.3
	여자	8.3	7.3	6.8	7.5	9.0	7.2	65.5	-25.0
연령별	15~29세	2.8	2.6	3.0	2.6	2.7	2.4	21.8	-12.5
	30~49세	1.8	1.4	1.5	1.4	1.7	1.8	16.4	5.6
	50세 이상	8.4	8.1	6.9	7.3	9.4	6.8	61.8	-38.2

자료 : KOSIS 주제별 통계 → 고용·노동·임금 → 지역별고용조사 → 시군

- 교육정도별 비경제활동인구는 중종 이하가 62.7%로 가장 많은 비중을 차지하고 있으며, 2017년 대비 대졸 이상은 9.1% 증가함

<표 11> 교육정도별 비경제활동인구 현황

(단위 : 천명, %)

구분	2013	2014	2015	2016	2017	2018. 상반기		증감률 (2017년 대비)
							비중	
합계	13.0	12.1	11.4	11.4	13.8	11.0	100	-20.3
중졸	9.3	8.6	7.8	8.0	9.6	6.9	62.7	-28.1
고졸	2.8	2.5	2.7	2.5	2.8	2.8	25.4	0
대졸이상	0.9	1.0	1.0	0.9	1.1	1.2	10.9	9.1

자료 : KOSIS 주제별 통계 → 고용·노동·임금 → 지역별고용조사 → 시군

## 5 재정 여건

- 2018년 세출예산은 5,070억원으로, 최근 5년간 매년 평균 9.8% 증가률을 나타냄
- 당초예산 기준 재정자립도는 17.4%, 재정자주도는 65.82%임
- 2018년 세출예산내역

(단위 : 백만원)

세출총계	일반회계	특별회계	기금
506,983	415,594	75,035	16,354

- 연도별 세출예산 규모 현황

(단위 : 백만원)

2013	2014	2015	2016	2017	2018
324,267	342,438	362,228	397,256	427,877	506,983

- 재정자립도·재정자주도 연도별 현황

구분	2013	2014	2015	2016	2017	2018
재정자립도	13.1	13.8	13.2	14.4	15.0	17.4
재정자주도	63.3	64.3	63.9	62.7	62.0	65.8

## 6 지역 의견 수렴

### □ 주민의견 수렴

- 이장회의 및 반상회를 통한 일자리 창출 의견 수렴
  - 기 간 : 수시

### □ 주민참여예산제도 운영

- 대 상 : 군민 누구나
- 방 법 : 설문지, 인터넷, 정책제안, 간담회, 공모사업 등
- 내 용 : 2019년도 예산편성 과정에 군민의견 수렴

### □ 전문가 의견 수렴

- 지역일자리 공시제 컨설턴트(경상대학교 이종호 교수, 김진수 교수)로부터 지역일자리 사업 방향과 지역고용동향등에 대한 의견 청취

### □ 권역별 포럼을 통한 인접 지자체와의 공조를 통한 의견 수렴

- 서부 경남 지역 5개 지자체 일자리 담당과 함께 일자리 정책 방향에 대한 아이디어 및 의견 수렴



## 7 SWOT 분석

### □ SWOT 분석

하 동 군	
<b>S</b> trengths	<b>W</b> eaknesses
<ul style="list-style-type: none"> <li>2개의 국립공원(지리산, 한려해상)이 자리한 천혜의 관광자원</li> <li>여수, 광양만권 산업단지와 연계 발전가능성</li> <li>소설 『토지』, 화개장터 등 파워브랜드 보유</li> <li>지리산, 섬진강, 다도해 포괄하는 청정 이미지</li> <li>4차산업 및 관광권 개발에 대한 자치단체장의 중점 육성 의지</li> </ul>	<ul style="list-style-type: none"> <li>지리산권 관광은 구례, 한려해상권은 남해, 기업유치(산단)는 여수·광양과 각각 인접 시군과 경쟁·대체 관계</li> <li>구례, 남해, 광양권과 비교 했을 때 교통입지 측면에서 접근성이 매우 취약</li> <li>인구의 급격한 고령화로 인적자원이 매우 취약하며, 인적자원의 재교육(평생교육)시스템 부족</li> <li>재정적 위기상태로 관련 예산 편성에 애로</li> </ul>
<b>O</b> pportunities	<b>T</b> hreats
<ul style="list-style-type: none"> <li>유기농 농산물 등 고급 농산물에 대한 수요 증가</li> <li>의료·복지·휴양 등 wellness 관련 산업 수요 증가</li> <li>인근 도시(여수, 광양, 진주 등) 은퇴 근로자의 귀촌·노후 정착지로서 강점</li> <li>인접 중소도시와 생활권 형성으로 배후 휴양 도시로서의 기회</li> </ul>	<ul style="list-style-type: none"> <li>인근 남해군의 사천시, 광양권 교통 접근성 증대</li> <li>진주권, 광양권으로의 청년인구의 지속적 유출</li> <li>인접 경쟁 시군 대비 교통 접근성 취약</li> <li>관광서비스 분야 경쟁 심화</li> </ul>

### □ SWOT 분석을 통한 전략 방향 설정

구분	강점 <b>S</b> trength	약점 <b>W</b> eakness
기회 <b>O</b> pportunity	SO 전략	WO 전략
	<ul style="list-style-type: none"> <li>농·축·수산물 품질인증 강화로 소비자 신뢰도 선점</li> <li>친환경 이미지로 농산물 고급화</li> <li>농업, 관광관련 4차산업 생태계 조성</li> <li>wellness 관련 산업 적극 유치</li> </ul>	<ul style="list-style-type: none"> <li>인접 남해, 광양권의 소비인구를 하동으로 끌어들이 유인책 마련</li> <li>고령세대가 이용하기 위한 교통시스템 구축 및 주요 관광지 접근성 증대</li> <li>경상대, 과기대 등 지역 대학과 업무협약 체결로 평생교육 및 행정 쇄신</li> </ul>
위협 <b>T</b> hreat	ST 전략	WT 전략
	<ul style="list-style-type: none"> <li>관광인프라 적극 투자</li> <li>광양권 등 인접도시와 일일생활권 구성으로 도심생활 휴양지로서의 기능 강화</li> <li>농·수산물 분야 사회적경제조직 활성화</li> </ul>	<ul style="list-style-type: none"> <li>남해, 광양권과 관광서비스 분야 협업 강화로 패키지 상품 개발</li> <li>평생교육시스템구축으로 인적자원 활용 극대화 추진</li> <li>청년 창업농 교육 및 지원시스템 구축</li> </ul>

### Ⅲ. 민선 7기 일자리 목표

#### 1. 일자리 목표

**2022년까지 일자리 31,286개 창출**

- 고용률 80%이상 달성 -

비전

일자리 부문

세 부 추 진 과 제

일자리가  
있고  
행복하다

1. 직접일자리창출

- ① 공공근로사업 확대
- ② 지역공동체일자리사업
- ③ 산불감시원 등 직접일자리사업
- ④ 직접일자리사업의 자립성 모색

2. 중소기업 지원

- ⑤ 중소기업 육성기금 및 자금 지원
- ⑥ 소상공인 창업자금 지원
- ⑦ 중소기업 근로자 자녀학자금 지원

3. 사회적 일자리 확대

- ⑧ (예비)사회적기업 육성 및 자립 지원
- ⑨ 마을기업 육성 지원
- ⑩ (사회적)협동조합 육성 지원
- ⑪ 사회적경제조직 지원 협의체 조직

4. 일자리 매칭 해소

- ⑫ 일자리센터 운영
- ⑬ 취업박람회 개최 및 참석

5. 일자리 인프라 구축

- ⑭ 구인·구직 자동 매칭시스템 구축
- ⑮ 업계와 지역 대학간 산학네트워크 구축
- ⑯ 대학 연계 직업훈련 고도화
- ⑰ 4차 산업 생태계 구축

## □ 일자리 정책 기본 방향

주요전략	주요추진내용
사회적경제 분야 일자리 중점 육성	<ul style="list-style-type: none"> <li>▶ 사회적·마을기업 및 협동조합 육성 등을 통한 일자리 창출 확대</li> <li>▶ 사회적경제조직에 대한 인식 제고 및 지역 사회적경제 지원 협의체 구성</li> <li>▶ 사회적경제조직과 지역 대학교간 산학네트워크 형성 지원</li> </ul>
지역특화형 소상공인 및 중소기업 일자리 정책	<ul style="list-style-type: none"> <li>▶ 소상공인 지원 등 중소기업 창업, 육성지원</li> <li>▶ 지역 맞춤형 청년 일자리 창출</li> <li>▶ 지역 특성에 부합하는 관광·레저·의료서비스 분야 투자 적극 유치</li> </ul>
관광·레저 스포츠 관련 일자리 창출	<ul style="list-style-type: none"> <li>▶ 레일바이크, 케이블카 등 관광자원을 활용한 창조적인 관광상품 개발</li> <li>▶ 생태·휴양 관광자원 지속 개발</li> <li>▶ 관광 접근성을 높이기 위한 교통 인프라 설계</li> <li>▶ 인접 시군과 일일생활권 구상 및 공동 마케팅</li> </ul>
일자리 인프라 구축	<ul style="list-style-type: none"> <li>▶ 지역 산업에 맞는 맞춤형 인재 육성 체계 구축</li> <li>▶ 청년 창업농 발굴 육성 시스템 구축</li> <li>▶ 4차 산업 생태계 구축</li> <li>▶ 산학 네트워크 형성으로 핵심기술 개발 지원</li> </ul>

## 2 목표설정

### □ 공통 일자리 목표

(단위 : %, 명)

	'18년	'19년	'20년	'21년	'22년
고용률 (15세-64세)	75.0	77.0	78.0	79.0	80.0
15세 이상 <sup>2)</sup>	66.7	67.3	67.9	68.5	69.1
취업자 수 (15세 이상) <sup>3)</sup>	29,312	29,576	29,840	30,103	30,367

- 고용률(OCED기준) : 76.2% ('14년 72.7%보다 3.4p% ↑, 연평균 0.8% ↑)
- 취업자 수(15세~64세) : 27,025명('14년 대비 96명(0.3%) ↑)
- 상용근로자 수 : 5,791명('14년 대비 21명(0.3%) ↑)
- 고용보험피보험자 수 : 13,138명('14년 대비 47명(0.3%) ↑)

2) 15세 이상 고용률은 연간 0.6%씩 상승한다고 가정하였으며, 이는 고용컨설팅업체에게 자문한 결과임.

3) 취업자 수는 경남고용포럼이 발간한 경남지역 일자리목표 공시제 합동 워크숍 자료에 제시된 15세 이상 인구에 고용률(거주지 기준)을 곱하고 이 값을 100으로 나누어 추정함.

□ 부문별 일자리 목표

(단위 : 명, 건)

구 분		계	'18년	'19년	'20년	'21년	'22년
정부 부문	소 계	31,286	6,033	6,124	6,270	6,359	6,500
	직접일자리창출	16,674	3,188	3,244	3,330	3,419	3,493
	직업능력개발훈련	10,692	2,075	2,100	2,150	2,150	2,217
	고용서비스	1,150	230	230	230	230	230
	고용장려금	1,750	350	350	350	350	350
	창업지원	1,020	190	200	210	210	210
	일자리 인프라 구축	30	6	6	6	6	6

○ 목 표 : 31천개 일자리 창출

- 2022년까지 지속적인 투자로 정부부문 일자리 창출
- 민간부문은 대규모 첨단 기업을 2개 이상 유치하여 일자리 창출

□ 일자리 사업예산 목표

(단위 : 십억원, %)

구분	계	'18년	'19년	'20년	'21년	'22년
자치단체 총예산(a)	3,527	578	635	699	769	846
일자리사업예산(b)	157	28	30	31	33	35
국비 일자리사업예산(c)	20	2	3	4	5	6
지방비 일자리사업예산(d)	137	26	27	27	28	29
총예산 대비 일자리 사업예산 비중(b/ax100)	4.3	4.8	4.5	4.2	4.3	4.1
일자리사업예산 대비 지방비 비중(d/bx100)	91	93	90	87	85	83

## IV. 부문별 사업계획

### 1 기본방향

- 농업 집중 육성을 통한 일자리 질의 전환
  - 농업 중심의 산업구조에 맞는 농업 교육을 통한 양질의 일자리 창출
  - 농업인의 전문 교육을 통한 기술 향상 및 생산성 증가
  
- 여성·노인·장애인 등 친서민 사회적 일자리 확대
  - 여성, 노인, 장애인 등 취업 취약계층 안정적 일자리 창출
  - 사회서비스 제공 및 환경부문 일자리 창출
  - 사회적기업 및 마을기업 육성 지원
  
- 중소기업 고용장려 및 창업지원을 통한 일자리 확대
  - 중소기업육성자금, 소상공인창업자금 지원
  
- 일자리 미스매치 해소 및 기업맞춤형 일자리 창출
  - 일자리종합센터를 통한 상시적 일자리 지원 운영
  - 권역별 채용박람회 개최 및 참석

### 2 부문별 사업계획

#### 1) 직접일자리창출

- 사회적기업·마을기업 육성, 재정지원을 통한 사회서비스 제공 및 환경부문, 취업 취약계층 사회적 일자리 창출
  - 182개 사업/ 13,444개 일자리 창출
  - ※민선7기('18~'22) : 140개 사업 / 16,674개 창출

## 직접일자리사업 세부내역

세부사업명		합계	2019	2020	2021	2022
182개 사업	명	13,444	3,361	3,361	3,361	3,361
	예산 (천원)	149,770,611	137,680	151,448	165,216	178,984
경남 사회통계조사	명	24	6	6	6	6
	예산	98,031	21,311	23,442	25,573	27,704
사업체조사	명	80	20	20	20	20
	예산	102,759	22,339	24,573	26,807	29,041
자원봉사센터 운영 및 지원	명	4	1	1	1	1
	예산	95,570	20,776	22,854	24,931	27,009
자원봉사코디네이트 지원사업	명	12	3	3	3	3
	예산	321,080	69,800	76,780	83,760	90,740
대학생 아르바이트 운영	명	520	130	130	130	130
	예산	891,112	193,720	213,092	232,464	251,836
정보통신 운영지원	명	4	1	1	1	1
	예산	95,570	20,776	22,854	24,931	27,009
일반행정정보지원	명	344	86	86	86	86
	예산	15,418,377	3,351,821	3,687,003	4,022,185	4,357,367
행정업무보조,육아휴직, 출산휴직대체인력	명	64	16	16	16	16
	예산	1,183,957	257,382	283,120	308,858	334,597
읍면청사 및 꽃밭관리	명	400	100	100	100	100
	예산	1,484,291	322,672	354,939	387,206	419,474
주민자치센터 운영	명	20	5	5	5	5
	예산	64,400	14,000	15,400	16,800	18,200
성인문해교육 시행	명	120	30	30	30	30
	예산	345,000	75,000	82,500	90,000	97,500
평생학습 프로그램 운영	명	260	65	65	65	65
	예산	1,816,080	394,800	434,280	473,760	513,240
아동복지 교사 파견	명	20	5	5	5	5
	예산	326,738	71,030	78,133	85,236	92,339
지역드림스타트 통합사례관리지원	명	16	4	4	4	4
	예산	552,000	120,000	132,000	144,000	156,000
보육교직원	명	320	80	80	80	80
	예산	9,923,957	2,157,382	2,373,120	2,588,858	2,804,597
어린이집 취사부	명	28	7	7	7	7
	예산	120,336	26,160	28,776	31,392	34,008
장난감 은행 운영	명	4	1	1	1	1
	예산	95,570	20,776	22,854	24,931	27,009
청소년 상담 복지센터 운영	명	4	1	1	1	1
	예산	209,180	45,474	50,021	54,569	59,116

지역사회 청소년통합지원 체계 구축	명	8	2	2	2	2
	예산	391,828	85,180	93,698	102,216	110,734
학교밖 청소년 지도 인력	명	8	2	2	2	2
	예산	271,970	59,124	65,036	70,949	76,861
청소년수련관운영지원	명	12	3	3	3	3
	예산	464,306	100,936	111,030	121,123	131,217
청소년 방과후 아카데미 운영	명	12	3	3	3	3
	예산	391,478	85,104	93,614	102,125	110,635
청소년 동반자 프로그램 운영	명	12	3	3	3	3
	예산	157,320	34,200	37,620	41,040	44,460
공공근로사업추진	명	360	90	90	90	90
	예산	1,840,000	400,000	440,000	480,000	520,000
일자리센터 취업상담사배치	명	4	1	1	1	1
	예산	225,202	48,957	53,853	58,748	63,644
지역산업맞춤형 일자리창출 지원사업	명	32	8	8	8	8
	예산	736,000	160,000	176,000	192,000	208,000
지역공동체일자리사업	명	160	40	40	40	40
	예산	816,408	177,480	195,228	212,976	230,724
경남 스타트업 청년채용 연계사업	명	12	3	3	3	3
	예산	529,920	115,200	126,720	138,240	149,760
경남형 뉴딜일자리 사업	명	20	5	5	5	5
	예산	519,800	113,000	124,300	135,600	146,900
청년 장인 프로젝트 사업	명	8	2	2	2	2
	예산	207,000	45,000	49,500	54,000	58,500
경남 사회적경제 청년부흥 프로젝트 사업	명	36	9	9	9	9
	예산	596,160	129,600	142,560	155,520	168,480
전통시장활성화추진	명	12	3	3	3	3
	예산	286,828	62,354	68,589	74,825	81,060
(예비)사회적기업 일자리 창출사업	명	320	80	80	80	80
	예산	1,488,767	323,645	356,010	388,374	420,739
정보화마을 프로그램 육성	명	12	3	3	3	3
	예산	288,586	62,736	69,010	75,283	81,557
발전소 주변지역 지원	명	128	32	32	32	32
	예산	804,071	174,798	192,278	209,758	227,237
농공단지 관리	명	16	4	4	4	4
	예산	128,800	28,000	30,800	33,600	36,400

호국함양 추념행사 및 충혼탑 유지보수	명	16	4	4	4	4
	예산	14,260	3,100	3,410	3,720	4,030
초중고학생 교육비 지원	명	12	3	3	3	3
	예산	31,050	6,750	7,425	8,100	8,775
종합사회복지관 관리 및 운영	명	4	1	1	1	1
	예산	95,570	20,776	22,854	24,931	27,009
종합사회복지관 운영	명	4	1	1	1	1
	예산	251,878	54,756	60,232	65,707	71,183
지역사회보장협의체 운영 지원	명	8	2	2	2	2
	예산	253,837	55,182	60,700	66,218	71,737
통합사례관리사 인건비 지원	명	12	3	3	3	3
	예산	437,368	95,080	104,588	114,096	123,604
장애인 일자리 지원	명	264	66	66	66	66
	예산	3,636,180	790,474	869,521	948,569	1,027,616
저소득 차상위계층 특별지원 사업	명	36	9	9	9	9
	예산	568,164	123,514	135,865	148,217	160,568
가사간병방문도우미 사업 (지역자율형 사업)	명	72	18	18	18	18
	예산	727,090	158,063	173,869	189,676	205,482
자활근로사업 (사회복지사업보조)	명	220	55	55	55	55
	예산	3,736,994	812,390	893,629	974,868	1,056,107
노인일자리 및 사회활동 지원	명	1,516	379	379	379	379
	예산	5,374,741	1,168,422	1,285,264	1,402,106	1,518,949
사회복지사업보조	명	2,140	535	535	535	535
	예산	7,971,662	1,732,970	1,906,267	2,079,564	2,252,861
독거노인중증장애인 응급안전알림서비스	명	72	18	18	18	18
	예산	222,640	48,400	53,240	58,080	62,920
금오영당 정비	명	8	2	2	2	2
	예산	95,570	20,776	22,854	24,931	27,009
노인장애인 종합복지관 운영	명	48	12	12	12	12
	예산	1,553,245	337,662	371,428	405,194	438,961
실버식당 운영	명	12	3	3	3	3
	예산	306,769	66,689	73,358	80,027	86,696
건강가정 및 다문화가족 지원센터 운영	명	32	8	8	8	8
	예산	1,331,728	289,506	318,457	347,407	376,358
공동육아나눔터 운영 지원	명	8	2	2	2	2
	예산	271,253	58,968	64,865	70,762	76,658



결혼이민자 통번역지원	명	4	1	1	1	1
	예산	99,296	21,586	23,745	25,903	28,062
다문화가족 방문교육서비스 지원	명	20	5	5	5	5
	예산	239,200	52,000	57,200	62,400	67,600
다문화가족자녀 언어발달지원	명	4	1	1	1	1
	예산	130,405	28,349	31,184	34,019	36,854
이중언어 가족환경조성	명	4	1	1	1	1
	예산	92,989	20,215	22,237	24,258	26,280
한국어교육 운영	명	4	1	1	1	1
	예산	39,100	8,500	9,350	10,200	11,050
다문화가족지원센터 운영 지원	명	4	1	1	1	1
	예산	77,280	16,800	18,480	20,160	21,840
여성결혼이민자 다문화가족지원센터 인턴채용	명	4	1	1	1	1
	예산	67,620	14,700	16,170	17,640	19,110
노인일자리 전담관리자 인부임	명	24	6	6	6	6
	예산	626,465	136,188	149,807	163,426	177,044
사례관리 전달체계 개선	명	8	2	2	2	2
	예산	360,203	78,305	86,136	93,966	101,797
청사관리	명	4	1	1	1	1
	예산	36,800	8,000	8,800	9,600	10,400
개별공시지가조사	명	4	1	1	1	1
	예산	95,570	20,776	22,854	24,931	27,009
개별주택가격조사	명	52	13	13	13	13
	예산	439,415	95,525	105,078	114,630	124,183
문화재 유지관리	명	4	1	1	1	1
	예산	59,800	13,000	14,300	15,600	16,900
문화재 상시관리사업(자체)	명	40	10	10	10	10
	예산	138,000	30,000	33,000	36,000	39,000
문화재 안전경비원 배치 및 활용	명	20	5	5	5	5
	예산	749,800	163,000	179,300	195,600	211,900
이순신 프로젝트 사업	명	12	3	3	3	3
	예산	46,000	10,000	11,000	12,000	13,000
판소리 체험관 운영관리	명	4	1	1	1	1
	예산	55,200	12,000	13,200	14,400	15,600
문화시설 관리 운영	명	8	2	2	2	2
	예산	239,071	51,972	57,169	62,366	67,564

체육시설관리 운영	명	16	4	4	4	4
	예산	209,571	45,559	50,115	54,671	59,227
생활체육공원 관리운영	명	32	8	8	8	8
	예산	352,213	76,568	84,225	91,882	99,538
국민체육센터 시설관리 운영	명	52	13	13	13	13
	예산	2,697,343	586,379	645,017	703,655	762,293
체험동화마을운영 지원	명	4	1	1	1	1
	예산	62,689	13,628	14,991	16,354	17,716
향토유적보존지원	명	52	13	13	13	13
	예산	59,800	13,000	14,300	15,600	16,900
민원행정 추진	명	24	6	6	6	6
	예산	14,288	3,106	3,417	3,727	4,038
가족관계등록사무	명	52	13	13	13	13
	예산	165,600	36,000	39,600	43,200	46,800
지적행정 추진	명	8	2	2	2	2
	예산	191,139	41,552	45,707	49,862	54,018
지적관리	명	20	5	5	5	5
	예산	13,800	3,000	3,300	3,600	3,900
지적재조사 관리	명	4	1	1	1	1
	예산	95,570	20,776	22,854	24,931	27,009
행락철 폐기물관리	명	128	32	32	32	32
	예산	815,134	177,203	194,923	212,644	230,364
하천하구 쓰레기 정화	명	48	12	12	12	12
	예산	322,000	70,000	77,000	84,000	91,000
음식물쓰레기 관리	명	12	3	3	3	3
	예산	310,394	67,477	74,225	80,972	87,720
생활폐기물 분리, 배출 도우미 사업	명	16	4	4	4	4
	예산	184,000	40,000	44,000	48,000	52,000
주민감시원 및 분리선별 인력관리	명	84	21	21	21	21
	예산	2,690,020	584,787	643,266	701,744	760,223
지리산생태과학관 운영	명	12	3	3	3	3
	예산	381,404	82,914	91,205	99,497	107,788
탄소없는 마을 생태관광 활성화 사업	명	4	1	1	1	1
	예산	110,400	24,000	26,400	28,800	31,200
환경미화원 운영	명	152	38	38	38	38
	예산	10,753,319	2,337,678	2,571,446	2,805,214	3,038,981

최참판댁 운영	명	84	21	21	21	21
	예산	1,427,380	310,300	341,330	372,360	403,390
관광시설 관리운영	명	24	6	6	6	6
	예산	22,126	4,810	5,291	5,772	6,253
섬진강 100리 테마로드 유지관리	명	44	11	11	11	11
	예산	149,712	32,546	35,801	39,055	42,310
슬로시티 운영지원	명	4	1	1	1	1
	예산	95,570	20,776	22,854	24,931	27,009
도시계획도로 유지관리	명	8	2	2	2	2
	예산	119,499	25,978	28,576	31,174	33,771
도시재생 뉴딜사업 우리동네살리기	명	4	1	1	1	1
	예산	336,021	73,048	80,353	87,658	94,962
복합민원행정 추진	명	4	1	1	1	1
	예산	95,570	20,776	22,854	24,931	27,009
어촌체험마을 사무장채용 지원사업	명	4	1	1	1	1
	예산	87,216	18,960	20,856	22,752	24,648
자율관리어업 사무장 채용지원	명	4	1	1	1	1
	예산	55,200	12,000	13,200	14,400	15,600
불법어업 지도단속 전문 인력 육성	명	4	1	1	1	1
	예산	95,570	20,776	22,854	24,931	27,009
국가하천수변구역관리	명	20	5	5	5	5
	예산	736,000	160,000	176,000	192,000	208,000
물놀이 안전관리요원 운영	명	200	50	50	50	50
	예산	1,168,630	254,050	279,455	304,860	330,265
CCTV 통합관제센터 운영	명	64	16	16	16	16
	예산	3,273,470	711,624	782,786	853,949	925,111
도시방재 배수장 관리	명	16	4	4	4	4
	예산	303,595	65,999	72,599	79,199	85,799
산사태현장예방단 운영	명	16	4	4	4	4
	예산	146,653	31,881	35,069	38,257	41,445
친환경 임도건설	명	12	3	3	3	3
	예산	106,623	23,179	25,497	27,815	30,133
구재봉 자연 휴양림 조성사업	명	48	12	12	12	12
	예산	807,208	175,480	193,028	210,576	228,124
구재봉 자연휴양림 보완 정비	명	4	1	1	1	1
	예산	93,362	20,296	22,326	24,355	26,385
목재문화체험장 조성	명	8	2	2	2	2
	예산	232,355	50,512	55,563	60,614	65,666
삼화에코하우스 운영 관리	명	8	2	2	2	2
	예산	30,728	6,680	7,348	8,016	8,684

산촌생태마을운영 매니저	명	8	2	2	2	2
	예산	186,640	40,574	44,631	48,689	52,746
산불감시원 운영	명	928	232	232	232	232
	예산	9,586,027	2,083,919	2,292,311	2,500,703	2,709,095
산림재해일자리 단기 (산불전문예방진화대)	명	212	53	53	53	53
	예산	2,603,517	565,982	622,580	679,178	735,777
산림재해일자리 (산림병해충예찰방제)	명	48	12	12	12	12
	예산	998,563	217,079	238,787	260,495	282,203
감염목 무단이동 단속초소 운영	명	12	3	3	3	3
	예산	268,134	58,290	64,119	69,948	75,777
산림서비스증진	명	8	2	2	2	2
	예산	186,714	40,590	44,649	48,708	52,767
덩굴류 제거사업	명	160	40	40	40	40
	예산	1,076,400	234,000	257,400	280,800	304,200
공공산림 가꾸기	명	20	5	5	5	5
	예산	462,447	100,532	110,585	120,638	130,692
송림공원 유지관리	명	16	4	4	4	4
	예산	382,265	83,101	91,411	99,721	108,031
사계절 꽃이 피는 하동 조성	명	84	21	21	21	21
	예산	2,353,434	511,616	562,778	613,939	665,101
농업기반시설 주민숙원사업	명	64	16	16	16	16
	예산	1,032,465	224,449	246,894	269,339	291,784
농촌중심지 활성화 사업	명	8	2	2	2	2
	예산	176,640	38,400	42,240	46,080	49,920
도로관리 운영지원	명	72	18	18	18	18
	예산	5,078,773	1,104,081	1,214,489	1,324,897	1,435,305
벽지노선, 도로교통량 조사	명	680	170	170	170	170
	예산	69,000	15,000	16,500	18,000	19,500
주정차 단속	명	4	1	1	1	1
	예산	112,617	24,482	26,930	29,378	31,827
교통행정 운영지원	명	80	20	20	20	20
	예산	276,552	60,120	66,132	72,144	78,156
대중교통활성화	명	36	9	9	9	9
	예산	1,075,830	233,876	257,264	280,651	304,039
공영주차장 설치	명	8	2	2	2	2
	예산	191,135	41,551	45,706	49,861	54,016

지하수이용실태조사 및 방치공 원상복구	명	400	100	100	100	100
	예산	30,728	6,680	7,348	8,016	8,684
에버딘대 연구원 및 기숙사 운영	명	8	2	2	2	2
	예산	191,135	41,551	45,706	49,861	54,016
경제자유구역개발지원	명	4	1	1	1	1
	예산	204,318	44,417	48,859	53,300	57,742
상수도 관리원	명	60	15	15	15	15
	예산	4,095,275	937,076	970,000	970,000	1,218,199
상,하수도 검침 및 관리	명	48	12	12	12	12
	예산	1,117,121	259,618	260,000	260,000	337,503
하수도 관리원	명	28	7	7	7	7
	예산	1,485,128	341,360	350,000	350,000	443,768
공공보건의료서비스 제공	명	80	20	20	20	20
	예산	562,635	122,312	134,543	146,774	159,006
방역소독사업	명	68	17	17	17	17
	예산	949,518	206,417	227,059	247,700	268,342
국가 결핵관리사업	명	4	1	1	1	1
	예산	167,458	36,404	40,044	43,685	47,325
국가예방접종사업	명	56	14	14	14	14
	예산	67,454	14,664	16,130	17,597	19,063
예방접종 등록센터 운영	명	4	1	1	1	1
	예산	116,615	25,351	27,886	30,421	32,956
건강지원 운영	명	4	1	1	1	1
	예산	87,888	19,106	21,017	22,927	24,838
건강플러스 행복플러스	명	4	1	1	1	1
	예산	110,400	24,000	26,400	28,800	31,200
기초정신건강복지센터 운영	명	12	3	3	3	3
	예산	345,000	75,000	82,500	90,000	97,500
자살예방 및 정신건강증진 사업	명	4	1	1	1	1
	예산	119,950	26,076	28,684	31,291	33,899
지역장애인보건의료센터 운영	명	4	1	1	1	1
	예산	74,980	16,300	17,930	19,560	21,190
지역사회중심금연지원 서비스	명	8	2	2	2	2
	예산	284,004	61,740	67,914	74,088	80,262
지역사회통합건강증진사업	명	28	7	7	7	7
	예산	994,014	216,090	237,699	259,308	280,917

방문건강관리	명	12	3	3	3	3
	예산	406,962	88,470	97,317	106,164	115,011
치매예방 및 관리	명	4	1	1	1	1
	예산	95,570	20,776	22,854	24,931	27,009
치매안심센터 운영	명	48	12	12	12	12
	예산	2,007,679	436,452	480,097	523,742	567,388
안전위생 운영지원	명	4	1	1	1	1
	예산	95,570	20,776	22,854	24,931	27,009
통합건강지원 보조	명	48	12	12	12	12
	예산	1,704,024	370,440	407,484	444,528	481,572
지역장애인보건의료센터 운영 보조	명	4	1	1	1	1
	예산	74,980	16,300	17,930	19,560	21,190
건강지원 (정신건강복지센터외 2개 사업)	명	16	4	4	4	4
	예산	633,328	137,680	151,448	165,216	178,984
북천 꽃단지 행사	명	4	1	1	1	1
	예산	92,000	20,000	22,000	24,000	26,000
농지이용관리지원	명	52	13	13	13	13
	예산	161,966	35,210	38,731	42,252	45,773
쌀직불금 행정경비 지원	명	52	13	13	13	13
	예산	92,000	20,000	22,000	24,000	26,000
조사료 품질관리 지원	명	4	1	1	1	1
	예산	59,800	13,000	14,300	15,600	16,900
가축 분뇨 자원화 사업	명	8	2	2	2	2
	예산	191,135	41,551	45,706	49,861	54,016
가축전염병 방역관리	명	84	21	21	21	21
	예산	529,920	115,200	126,720	138,240	149,760
동물보호 관리	명	8	2	2	2	2
	예산	209,130	45,463	50,009	54,556	59,102
농업기계 교육사업	명	8	2	2	2	2
	예산	338,762	73,644	81,008	88,373	95,737
발작물 농업 기계화구축 농업기계 지원	명	4	1	1	1	1
	예산	6,900	1,500	1,650	1,800	1,950
신중년 농촌활력 새로 일 하기 프로젝트	명	16	4	4	4	4
	예산	184,000	40,000	44,000	48,000	52,000
농특산물 판매장 운영 활 성화	명	4	1	1	1	1
	예산	116,311	25,285	27,814	30,342	32,871

농산물가공 운영지원	명	4	1	1	1	1
	예산	103,238	22,443	24,687	26,932	29,176
농업인대학운영	명	4	1	1	1	1
	예산	5,520	1,200	1,320	1,440	1,560
농촌관광 육성지원	명	16	4	4	4	4
	예산	305,256	66,360	72,996	79,632	86,268
농촌체험 휴양마을 청년 사무장 지원사업	명	4	1	1	1	1
	예산	99,360	21,600	23,760	25,920	28,080
꽃묘생산 및 시설운영	명	28	7	7	7	7
	예산	860,706	187,110	205,821	224,532	243,243
과학영농시설 운영	명	8	2	2	2	2
	예산	96,490	20,976	23,074	25,171	27,269
친환경농자재 생산시설 운영	명	4	1	1	1	1
	예산	95,570	20,776	22,854	24,931	27,009
친환경지구 벨트 육성	명	80	20	20	20	20
	예산	138,000	30,000	33,000	36,000	39,000
농작물 병해충 진단실 운영 지원	명	40	10	10	10	10
	예산	13,800	3,000	3,300	3,600	3,900
친환경 농업관리실 운영	명	4	1	1	1	1
	예산	95,570	20,776	22,854	24,931	27,009
백련재배단지 자원화 사업	명	12	3	3	3	3
	예산	13,800	3,000	3,300	3,600	3,900
가루녹차 수출단지 조성	명	80	20	20	20	20
	예산	138,000	30,000	33,000	36,000	39,000
하동 차체험관 운영	명	12	3	3	3	3
	예산	400,632	87,094	95,803	104,513	113,222
하동야생차박물관운영	명	4	1	1	1	1
	예산	95,570	20,776	22,854	24,931	27,009
농업유산관리	명	40	10	10	10	10
	예산	138,000	30,000	33,000	36,000	39,000
지역농업개발시설관리자 (일시사역3포함)	명	16	4	4	4	4
	예산	191,751	41,685	45,854	50,022	54,191
종합검정실 운영지원	명	4	1	1	1	1
	예산	95,570	20,776	22,854	24,931	27,009
의회운영	명	8	2	2	2	2
	예산	191,135	41,551	45,706	49,861	54,016

## 2) 직업능력개발훈련

□ 지역수요 맞춤 인력양성을 통한 교육 및 일자리 창출

○ 4개 사업, 6,889백만원, 10,692개 일자리 창출

(단위 : 명, 백만원)

세부사업명		합계	2018	2019	2020	2021	2022
4개사업	명	10,692	2,075	2,100	2,150	2,150	2,217
	예산	6,889	1,215	1,322	1,384	1,451	1,517
신 활력 실용화 농업인 교육	명	7,967	1,550	1,550	1,600	1,600	1,667
	예산	455	88	88	90	94	95
여성맞춤형 배움터	명	80	0	20	20	20	20
	예산	200	0	50	50	50	50
장애인 일자리	명	147	27	30	30	30	30
	예산	546	99	104	108	115	120
노인 일자리	명	2,498	498	500	500	500	500
	예산	5,688	1,028	1,080	1,136	1,192	1,252

## 3) 고용서비스

□ 구인·구직 정보제공 및 취업알선, 지원을 통한 일자리 창출

○ 4개 사업, 5,227백만원, 1,150개 일자리 창출

(단위 : 명, 백만원)

세부사업명		합계	2018	2019	2020	2021	2022
4개사업	명	1,150	230	230	230	230	230
	예산	5,227	1,035	1,044	1,046	1,046	1,056
일자리지원센터 취업상담사 운영	명	500	100	100	100	100	100
	예산	118	23	23	24	24	24
자립지원직업 상담사 운영	명	500	100	100	100	100	100
	예산	193	38	38	39	39	39
권역별 채용박람회	명	100	20	20	20	20	20
	예산	15	3	3	3	3	3
지역 자활센터 운영	명	50	10	10	10	10	10
	예산	4,901	971	980	980	980	990



#### 4) 고용장려금

고용촉진 및 고용유지 지원을 통한 일자리 창출

○ 1개 사업, 1,307백만원, 1,750개 일자리 창출 (단위 : 명, 백만원)

세부사업명		합계	2018	2019	2020	2021	2022
1개사업	명	1,750	350	350	350	350	350
	예산	1,307	250	257	262	268	270
중소기업육성자금 지원	명	1,750	350	350	350	350	350
	예산	1,307	250	257	262	268	270

#### 5) 창업지원

창업자금 지원 등을 통한 일자리 창출

○ 2개 사업, 4,393백만원, 1,020개 일자리 창출

(단위 : 명, 백만원)

세부사업명		합계	2018	2019	2020	2021	2022
2개사업	명	1,020	190	200	210	210	210
	예산	4,393	859	959	1,059	858	658
창업기업신규고용 보조금지원사업	명	50	10	10	10	10	10
	예산	25	5	5	5	5	5
귀농하기 좋은 행복하동 육성	명	970	180	190	200	200	200
	예산	4,368	854	954	1,054	853	653

#### 6) 일자리 인프라 구축

취업 촉진을 위한 물적(시설설치 등), 인적(포럼 등 네트워크 형성) 기반을 구축 사업

- 갈사만조선산업단지 정상화
- 대송 산업단지 투자유치
- 두우레저단지 개발
- 알프스하동 프로젝트 조성
- 섬진강 물아래 고향포구 조성사업
- 화개 행정복합타운 기반 조성

- 진교면 활성화 프로젝트
- 공설시장 현대화 및 특성화 시장 육성
- 복합교통타운 조성 등
- 하동군 다목적 체육관 건립
- 금오산 레저관광 클러스터 구축
- 횡천~적량~하동을 연결하는 레일 MTB 조성
- 세계적인 인문학 테마 랜드마크 '상상도서관' 건립

### 3 부문별 대표사업

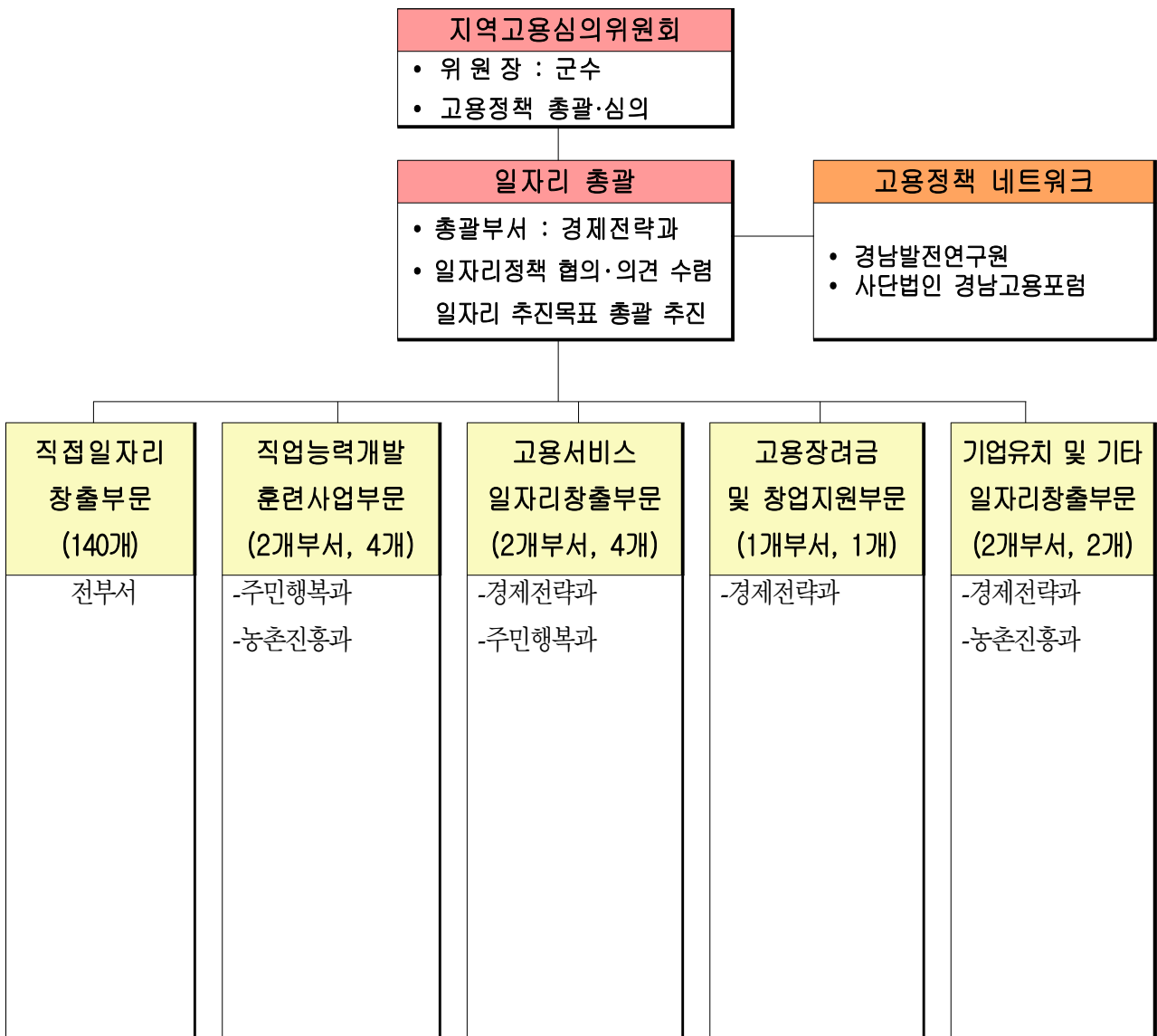
구분		대표 단위사업명
정부 부문	1. 직접일자리창출	1. 공공근로사업
	2. 직업능력개발훈련	2. 여성맞춤배움터
	3. 고용서비스	3. 일자리 지원센터 운영
	4. 고용장려금	4. 중소기업 육성자금 지원
	5. 창업지원	5. 귀농하기 좋은 행복하동 건설
	6. 일자리 인프라구축	6. 갈사만조선산업단지 조성
민간 부문	7. 기업유치, 신설 및 확장	7. 첨단기업유치 실현

# V. 집행계획

## 1 사업추진 체계

### □ 일자리창출 T/F팀 구성·운영

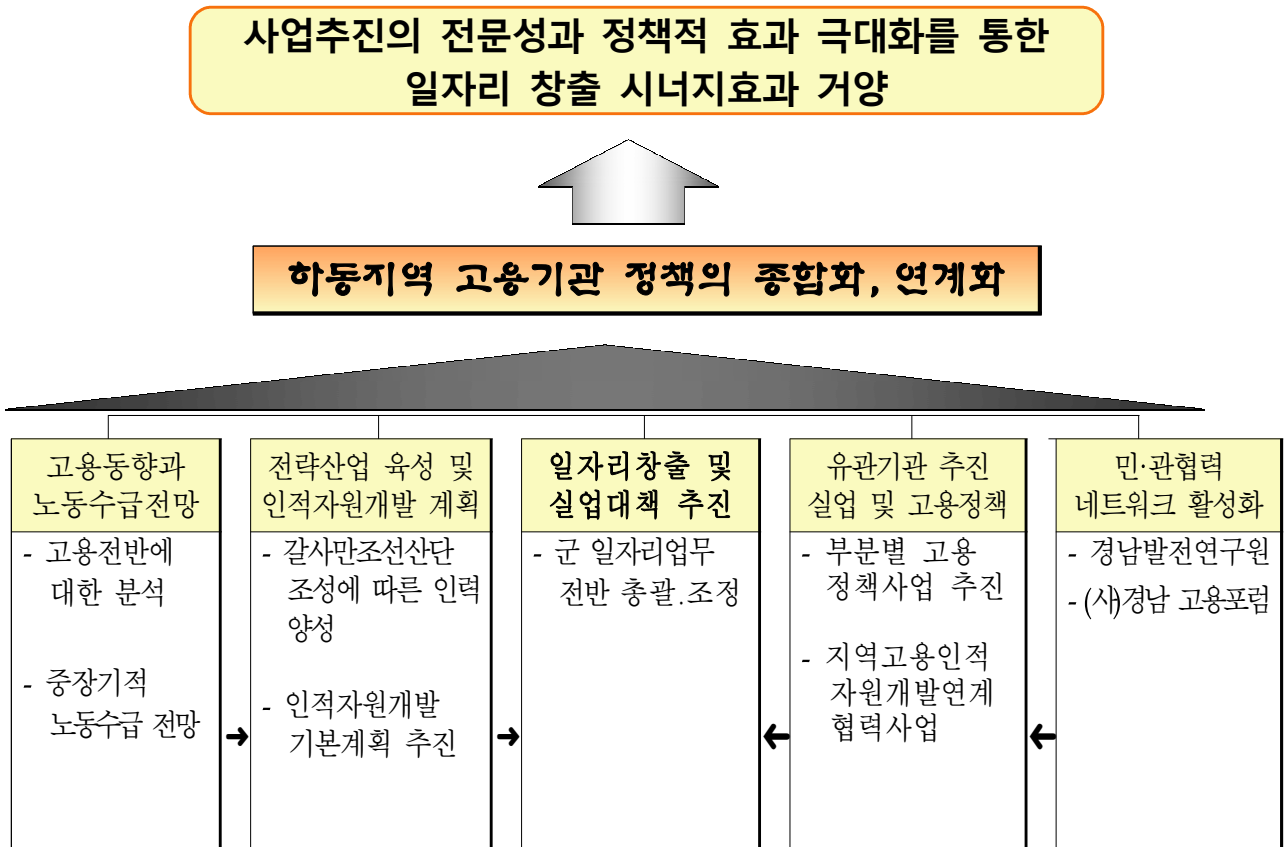
- 목 적 : 일자리 종합대책 추진 전실과 협력체제 구축
- 구 성 : 주요 일자리사업 추진부서
- 조직현황



※ 해당 부서별 부문 일자리 목표 설정 및 세부사업 추진 ⇒ 경제전략과 일자리 업무 총괄

## 2 인프라 구축 및 의견 수렴

### □ 네트워크 구축 및 기관별 역할



### □ 주민과의 소통 및 홍보

- 군 홈페이지, SNS, 소식지 등을 통한 사업홍보 및 의견 수렴
- 신문 등 언론매체 활용 적극 홍보
- 현수막, 리플릿, 배너 등 일자리 사업 홍보물 배부
- 구인·구직자 대상 고용복지+센터 홍보 강화

### □ 컨설팅 및 모니터링 계획

- 일자리 공시제 관련 전문가 컨설팅 실시
- 경남 고용포럼 일자리 공시제 컨설팅 실시

### 3 **재원조달**

□ 민선 7기 2019 ~ 2022년까지 일자리부문 사업비는 총 25,253억원 정도로 추계  
(단위 : 명, 천)

구 분		계	'19년	'20년	'21년	'22년
정부 부문	소 계	25,253	6,247	6,307	6,307	6,374
	직접일자리창출	13,444	3,361	3,361	3,361	3,361
	직업능력개발훈련	8,617	2,100	2,150	2,150	2,217
	고용서비스	920	230	230	230	230
	고용장려금	1,400	350	350	350	350
	창업지원	830	200	210	210	210
	일자리 인프라 구축	24	6	6	6	6

### 4 **향후 계획**

- 민선 7기 일자리대책 종합계획 공시 : 2018. 12. 31까지 공시
  - 하동군 홈페이지, 지역고용정보네트워크 게시
- 민선 7기 연차별 일자리창출 세부계획 수립(매년)
  - 종합계획을 기초로 연차별 일자리사업 추진계획 수립
- 2018년 일자리 사업 추진실적 보고 : 2019. 3월까지
  - 부서별 일자리 사업 추진실적 작성 및 취합
  - 실적보고서 지역고용정보네트워크 게시